

บทที่ 1

บทนำ

บทที่ 1

บทนำ

1.1 ความเป็นมาของโครงการ

บริษัท นิคเคอ เอ็มซี อลูมิเนียม (ประเทศไทย) จำกัด เป็นบริษัทผลิตอะลูมิเนียมแท่ง (Aluminum Ingot) จากประเทศญี่ปุ่น ก่อตั้งโรงงานครั้งแรกภายในนิคมอุตสาหกรรมเวลโกรว์ ตำบลพิมพา อำเภอบางปะกง จังหวัดฉะเชิงเทรา โครงการได้วางแผนขยายกำลังการผลิตเพิ่มขึ้น แต่ด้วยข้อจำกัดด้านพื้นที่ที่ไม่สามารถขยายกำลังการผลิตในพื้นที่โรงงานที่ตั้งอยู่ภายในนิคมอุตสาหกรรมเวลโกรว์ได้ จึงได้ทำการจัดหาพื้นที่แห่งใหม่เพื่อรองรับการขยายกำลังการผลิตที่เพิ่มขึ้น ทั้งนี้โครงการได้รับอนุญาตให้ใช้ที่ดินและประกอบกิจการในเขตอุตสาหกรรมทั่วไป นิคมอุตสาหกรรมดับบลิวเอชเอ ชลบุรี 1 (เดิมชื่อนิคมอุตสาหกรรมเหมราชชลบุรี) ตำบลบ่อวิน อำเภอศรีราชา จังหวัดชลบุรี เพื่อประกอบกิจการผลิตอะลูมิเนียมแท่ง โดยมีกำลังการผลิต 122.5 ตัน/วัน ซึ่งเข้าข่ายที่จะต้องจัดทำรายงานการวิเคราะห์ผลกระทบสิ่งแวดล้อม จึงได้มอบหมายให้บริษัท เอส.พี.เอส. คอนสตรัคชั่น เซอร์วิส จำกัด เป็นผู้ดำเนินการติดตามตรวจสอบการปฏิบัติตามมาตรการฯ และจัดทำรายงาน เพื่อเสนอต่อสำนักงานนโยบายและแผนทรัพยากรธรรมชาติและสิ่งแวดล้อม (สผ.) และหน่วยงานที่เกี่ยวข้องพิจารณาทุก 6 เดือน

โดยรายงานฉบับนี้เป็นรายงานผลการปฏิบัติตามมาตรการป้องกันและแก้ไขผลกระทบสิ่งแวดล้อม และมาตรการติดตามตรวจสอบคุณภาพสิ่งแวดล้อม ตามหนังสือเห็นชอบ ทส 1009.3/3140 ลงวันที่ 9 มีนาคม 2561 (ระยะดำเนินการ)

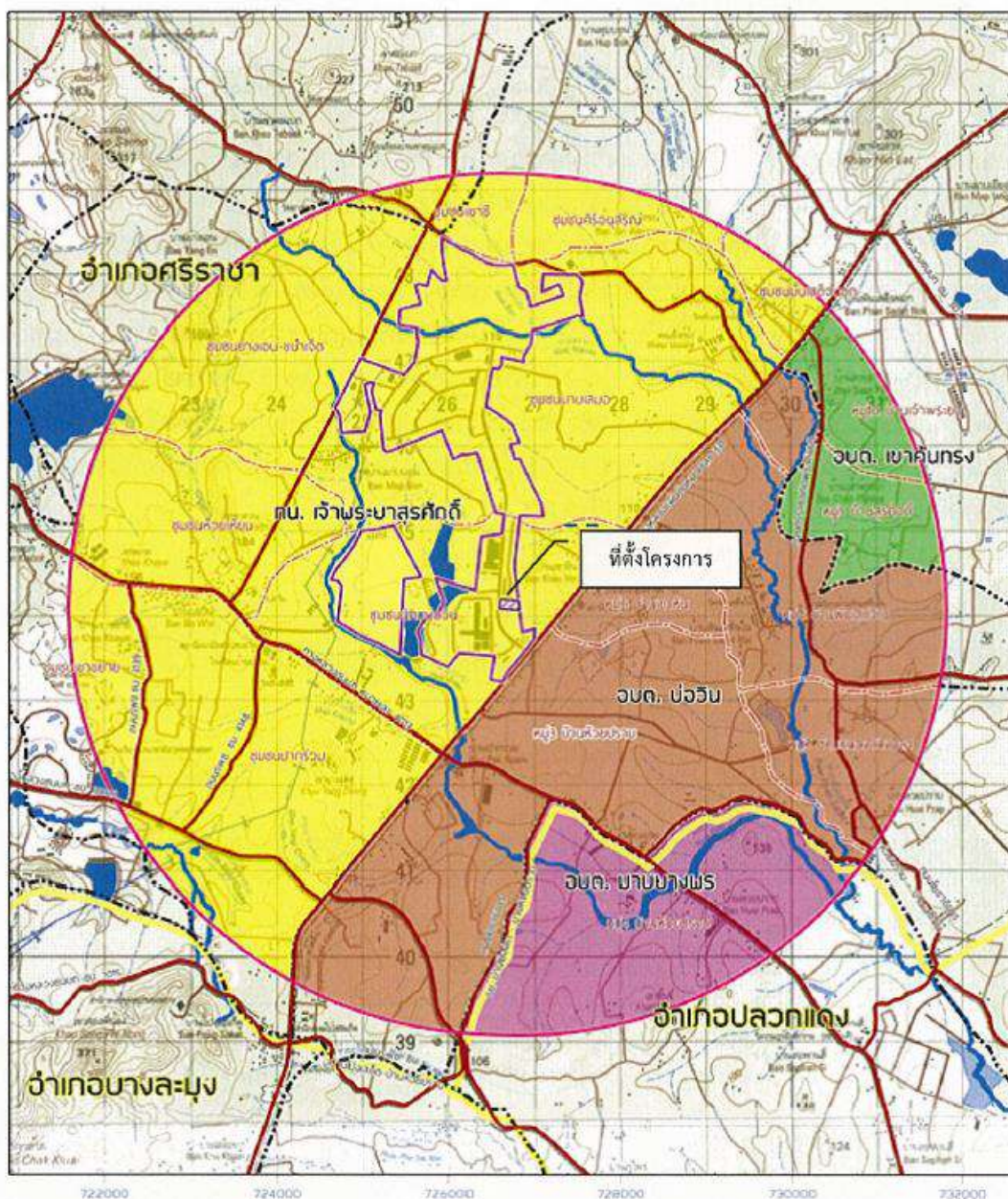
1.2 สถานะโครงการปัจจุบัน

โครงการมีอัตราการผลิตระหว่างเดือนมกราคม-มิถุนายน 2564 ประมาณ 65 ตัน/วัน (EIA 122.5 ตัน/วัน)

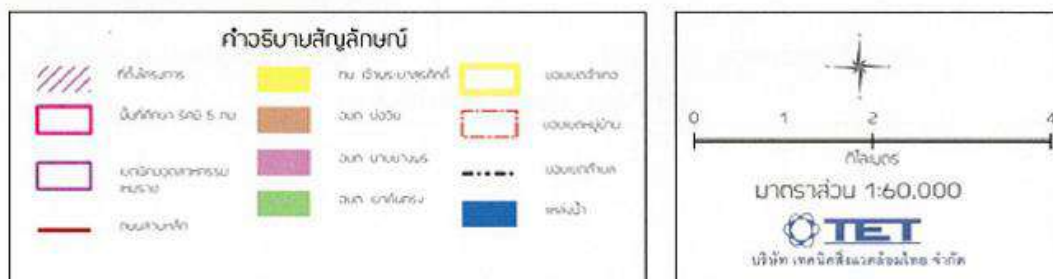
1.3 สถานที่ตั้งโครงการและขนาดโครงการ

บริษัท นิคเคอ เอ็มซี อลูมิเนียม (ประเทศไทย) จำกัด ตั้งอยู่บนแปลงที่ดินเลขที่ K.1 ในพื้นที่เขตอุตสาหกรรมทั่วไป นิคมอุตสาหกรรมดับบลิวเอชเอ ชลบุรี 1 ตำบลบ่อวิน อำเภอศรีราชา จังหวัดชลบุรี มีขนาดพื้นที่ 15.04 ไร่ หรือ 24,064 ตารางเมตร ตำแหน่งที่ตั้งโครงการ แสดงดังรูปที่ 1.3-1 และ 1.3-2 โดยมีอาณาเขตติดต่อกับพื้นที่โดยรอบโครงการดังนี้

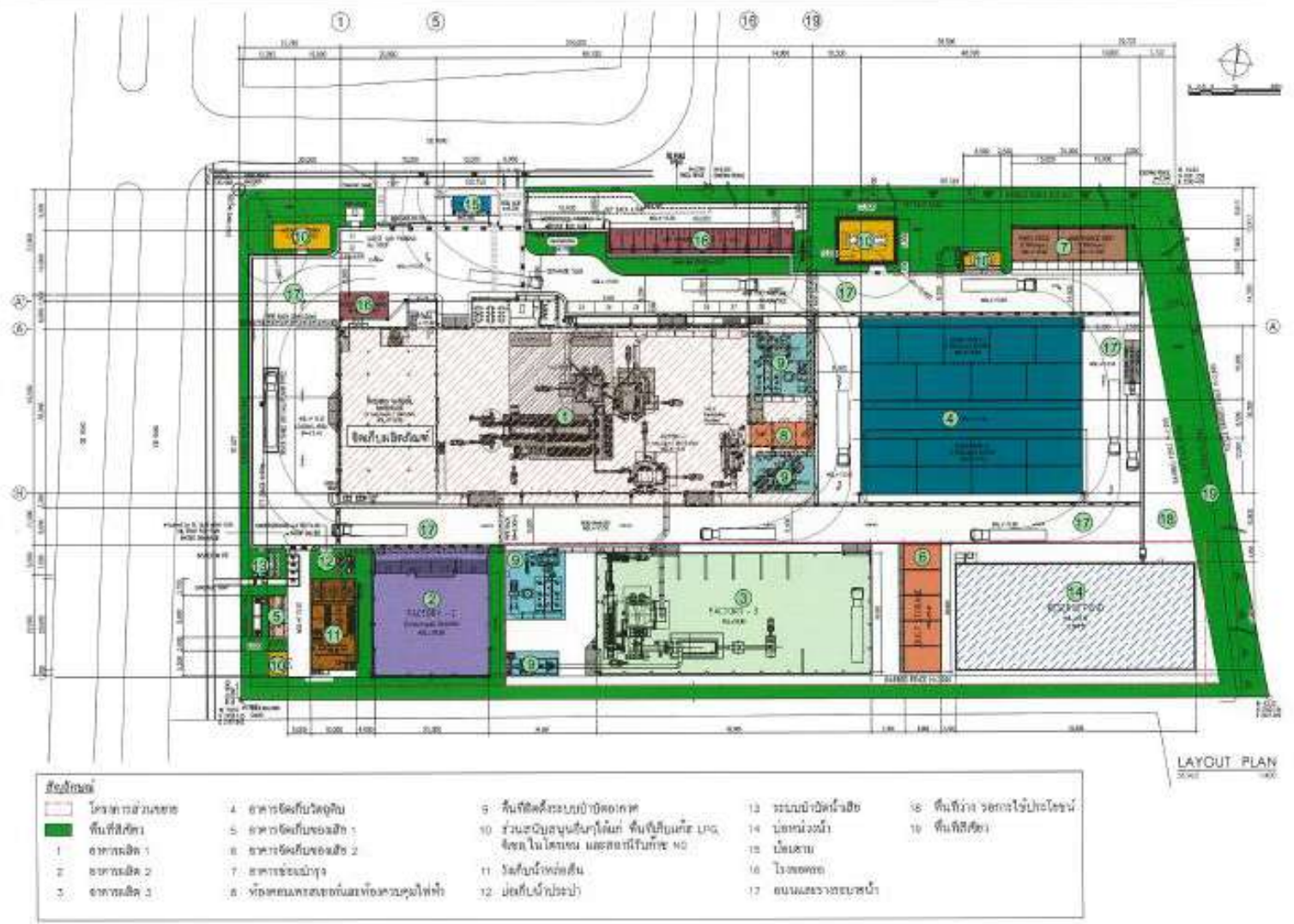
ทิศเหนือ	จรด	บริษัท ดุโซลัค (สยาม) จำกัด และถนนภายในนิคมอุตสาหกรรมดับบลิวเอชเอ ชลบุรี 1
ทิศใต้	จรด	พื้นที่ให้เช่าจอดรถของบริษัท อันจิ-เอ็น วาย เค โลจิสติกส์ (ประเทศไทย) จำกัด
ทิศตะวันตก	จรด	ถนนภายในนิคมอุตสาหกรรมดับบลิวเอชเอ ชลบุรี 1
ทิศตะวันออก	จรด	ไร่ม่านสำปะหลังในชุมชนหมู่ 6 บ้านเขาหิน



ที่มาของข้อมูลแผนที่ :
แผนที่ E 70188 มาตราส่วน 1:50,000 ร-วาง 5235 III และข้อมูลเขตการปกครองจากกรมการปกครอง-กระทรวงมหาดไทย
ตัดแปลงโดยบริษัท เทคโนโลยีสิ่งแวดล้อมไทย จำกัด



รูปที่ 1.3-1 ตำแหน่งที่ตั้งโครงการ



ที่มา : บริษัท นิคเคอ เอ็มซี อลูมิเนียม ประเทศไทย จำกัด, 2561

รูปที่ 1.3-2 แผนผังทั่วไปของโครงการ

1.4 รายละเอียดโครงการโดยสังเขป

1.4.1 วัตถุดิบ ผลิตภัณฑ์ การจัดเก็บและการขนส่ง

1) วัตถุดิบในกระบวนการผลิต

ปัจจุบันวัตถุดิบหลักในการหลอมอะลูมิเนียม ได้แก่ อะลูมิเนียมแท่ง (อินกอต) เศษอะลูมิเนียมและเศษขี้กิ้งอะลูมิเนียม แหล่งที่มาของวัตถุดิบทั้งหมดมาจากภายในและต่างประเทศ ขนส่งเข้าสู่โรงงานโดยรถคอนเทนเนอร์และรถบรรทุก 10 ล้อ

2) วัตถุดิบปรับปรุงคุณภาพ

วัตถุดิบที่ใช้ในการปรับปรุงคุณภาพในกระบวนการหลอมอะลูมิเนียม ได้แก่ ซิลิกอน ทองแดง แมกนีเซียม แมงกานีส และไทเทเนียม ทำหน้าที่ปรับสัดส่วนองค์ประกอบในผลิตภัณฑ์เพื่อช่วยเพิ่มลักษณะสมบัติต่างๆ ของอะลูมิเนียมให้เป็นไปตามมาตรฐานการผลิต ก๊าซไนโตรเจนทำหน้าที่ไล่ฟองอากาศ และฟลักซ์ ใช้ทำความสะอาดอะลูมิเนียมเหลว

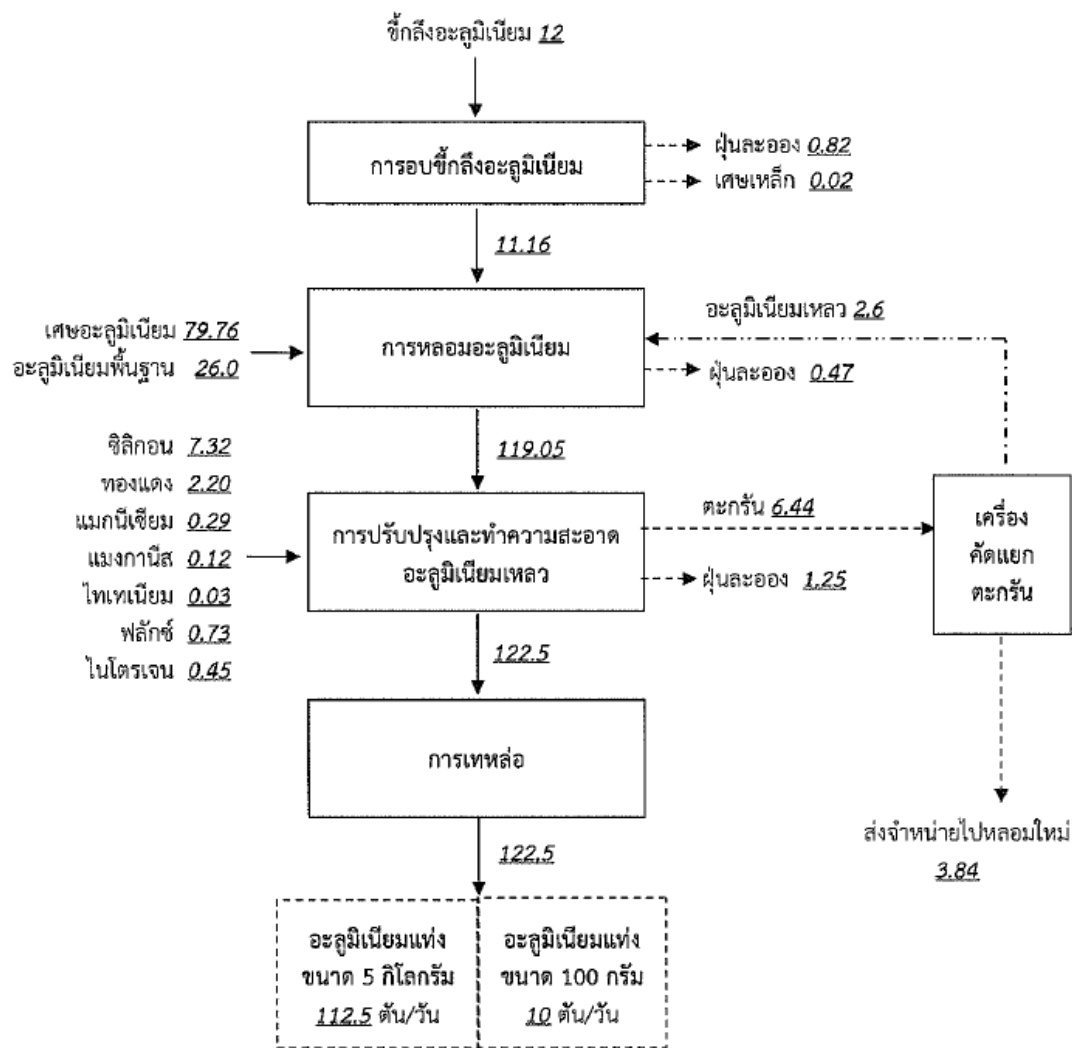
1.5 กระบวนการผลิต

กระบวนการผลิตอะลูมิเนียมของโครงการ แบ่งออกเป็น 4 กิจกรรมหลัก ได้แก่ การเตรียมวัตถุดิบ การหลอมและปรับปรุงคุณภาพอะลูมิเนียม การหล่อขึ้นรูปอะลูมิเนียม และการป้อนคัดแยกตะกั่วอะลูมิเนียม ดังนี้

1) อะลูมิเนียมพื้นฐาน ปริมาณการใช้งาน 26.0 ตัน/วัน หรือคิดเป็นร้อยละ 22.1 ของปริมาณวัตถุดิบหลักทั้งหมด จะสามารถนำเข้าสู่เตาหลอมได้โดยตรง

2) เศษอะลูมิเนียม ปริมาณการใช้งาน 79.76 ตัน/วัน หรือคิดเป็นร้อยละ 67.7 ของปริมาณวัตถุดิบหลักทั้งหมด เข้าสู่กระบวนการหลอมได้โดยตรง

3) ขี้กิ้งอะลูมิเนียม ปริมาณการใช้งาน 12 ตัน/วัน หรือคิดเป็นร้อยละ 10.2 ของปริมาณวัตถุดิบหลักทั้งหมด จะถูกนำมาอบก่อนรวบรวมเข้าสู่เตาหลอมร่วมกับอะลูมิเนียมแท่งและเศษอะลูมิเนียม วัตถุประสงค์ในการอบขี้กิ้ง เพื่อควบคุมลักษณะสมบัติในการหลอมให้มีการปรับปรุงคุณภาพน้อยที่สุด แสดงดังรูปที่ 1.5-1



หมายเหตุ หน่วย ตัน/วัน

- > ของเสียจากการผลิต
- > หมุนเวียนใช้ในกระบวนการผลิต

รูปที่ 1.5-1 ขั้นตอนการผลิตของโครงการ

1.6 ระบบสาธารณูปโภค

1.6.1 เชื้อเพลิง

1) ก๊าซธรรมชาติ (NG)

ก๊าซธรรมชาติ (NG) ใช้เป็นเชื้อเพลิงในเตาหลอมและอุ่นอะลูมิเนียม 12,650 ลูกบาศก์เมตร/วัน โดยรับมาจากระบบท่อขนส่งก๊าซธรรมชาติ บริษัท ปตท. จำกัด (มหาชน) เชื่อมต่อท่อสายประธานมายังสถานีตรวจวัดปริมาตรและความดันก๊าซธรรมชาติบริเวณด้านหน้าโครงการแล้วจึงเชื่อมเข้าระบบท่อก๊าซธรรมชาติ

2) น้ำมันดีเซล

น้ำมันดีเซลจะถูกนำมาใช้เป็นเชื้อเพลิงของรถโฟล์คลิฟท์ (Fork Lift) จากผู้จำหน่ายในท้องถิ่นขนส่งเข้าสู่โรงงานโดยบรรทุกขนส่งน้ำมัน จัดเก็บน้ำมันดีเซลในพื้นที่จัดเก็บน้ำมันดีเซลความจุประมาณ 9,000 ลิตร หากเกิดการรั่วไหลคันคอนกรีตและบ่อน้ำมันสามารถรองรับน้ำมันที่รั่วไหลได้ทั้งหมด สำหรับระบบความปลอดภัยของถังเก็บน้ำมัน ประกอบด้วย เครื่องดับเพลิงชนิดโฟม จำนวน 1 ถัง

3) ก๊าซปิโตรเลียมเหลว (LPG)

ก๊าซปิโตรเลียมเหลว (LPG) จะถูกนำมาใช้เป็นเชื้อเพลิงสำรองในเตาหลอมอะลูมิเนียมเท่านั้น ซึ่งปัจจุบันไม่ได้มีการใช้งานแต่อย่างใด

1.6.2 ไฟฟ้า

พลังงานไฟฟ้าที่ใช้ในโครงการรับมาจากการไฟฟ้าส่วนภูมิภาคบึง อำเภอสรีราชา กรณีที่ระบบจ่ายไฟฟ้าของการไฟฟ้าขัดข้อง โครงการได้จัดเตรียมเครื่องกำเนิดไฟฟ้าสำรอง จำนวน 2 ชุด เพื่อสำรองไฟฟ้ากรณีระบบจ่ายไฟฟ้าของการไฟฟ้าขัดข้อง

1.6.3 การใช้น้ำ

1) ปริมาณการใช้น้ำ

การใช้น้ำภายในโครงการแบ่งออกเป็น 3 ส่วน คือ น้ำใช้เพื่อการอุปโภค-บริโภคของพนักงาน ใช้น้ำในกระบวนการผลิต และน้ำรดต้นไม้

1.1 น้ำเพื่อการอุปโภค-บริโภคของพนักงาน ประกอบด้วย การใช้น้ำเพื่อการอุปโภค-บริโภค จากกิจกรรมการใช้ห้องน้ำ-ห้องส้วม และห้องอาหาร

1.2 ใช้น้ำในกระบวนการผลิต เป็นการใช้น้ำระบายความร้อนในกระบวนการเทหล่ออะลูมิเนียมแท่ง เพื่อทำให้อะลูมิเนียมแท่งเย็นตัวอย่างรวดเร็ว น้ำใช้จะถูกสูบจากถังเก็บน้ำหล่อเย็น ขนาด 437.1 ลูกบาศก์เมตร ไปใช้ในกระบวนการผลิตโดยตรง โดยน้ำไม่สัมผัสกับชิ้นงาน (Indirect cooling) และต้องชดเชยน้ำในระบบเนื่องจากการสูญเสียในรูปของการระเหย ในช่วงการซ่อมบำรุงเตาหลอม (ช่วงเปลี่ยนอิฐทนไฟ) ก่อนการเปลี่ยนถ่ายจะมีการตรวจวัดคุณภาพน้ำทิ้ง หากมีค่าอยู่ในเกณฑ์ที่นิคมอุตสาหกรรมดับบลิวเอชเอ ชลบุรี 1 กำหนดจะส่งไปบำบัดอีกครั้งยังระบบบำบัดน้ำเสียส่วนกลาง ทั้งนี้หากระบบไม่สามารถรับน้ำส่วนนี้ได้หรือกรณีคุณภาพน้ำมีค่าอยู่ในเกณฑ์ที่นิคมฯ กำหนดจะส่งไปบำบัดยังบริษัทที่ได้รับอนุญาตจากกรมโรงงานอุตสาหกรรมต่อไป

1.3 น้ำรดต้นไม้ในพื้นที่สีเขียวของโครงการ

1.7 ระบบระบายน้ำ

1) ระบบรวบรวมน้ำเสีย/น้ำทิ้ง

น้ำเสียจากจุดก่อให้เกิดน้ำเสียจะถูกรวบรวมสู่บ่อรวบรวมน้ำเสีย เชื่อมต่อจากจุดก่อให้เกิดน้ำเสียไปยังบำบัดน้ำเสียสำเร็จรูป (Septic tank) โดยท่อ HDPE ทำการควบคุมการไหลของน้ำเสียไปยังระบบบำบัดด้วยเครื่องสูบน้ำ หลังจากทำการบำบัดน้ำเสียแล้วจะระบายน้ำทิ้งที่มีค่าอยู่ในเกณฑ์ที่นิคมฯ กำหนด ไปทำการบำบัดยังระบบบำบัดน้ำเสียส่วนกลางของนิคมฯ ผ่านรางระบายน้ำแบบท่อพีวีซีระบบปิด ขนาดเส้นผ่านศูนย์กลาง 25 เซนติเมตร ความลาดเอียง 1:100

2) ระบบระบายน้ำฝน

น้ำฝนที่เกิดขึ้นทั้งหมดจะถูกรวบรวมเข้าสู่รางระบายน้ำฝนของโครงการ ซึ่งมีลักษณะเป็นรางระบายน้ำคอนกรีตรางเปิดแบบสี่เหลี่ยมผืนผ้า (มีฝาปิด) วางขนานไปกับแนวถนนและโดยรอบอาคาร และจะรวบรวมน้ำฝนที่ตกภายในพื้นที่โครงการลงสู่บ่อหน่วงน้ำปริมาตรกักเก็บ 3,200 ลูกบาศก์เมตร ก่อนระบายลงสู่รางระบายน้ำฝนของนิคมฯ ต่อไป

3) ระบบป้องกันน้ำท่วม

น้ำฝนที่ตกในพื้นที่โครงการ และต้องรวบรวมเข้าสู่ระบบท่อ และระบายไปกักเก็บยังบ่อหน่วงน้ำฝนของโครงการก่อนระบายออกสู่รางระบายน้ำฝนของนิคมฯ ทั้งนี้พื้นที่โครงการได้ออกแบบให้พื้นที่ผลิตพื้นที่เก็บน้ำมัน พื้นที่เก็บสารเคมี และพื้นที่เก็บของเสีย อยู่ภายในพื้นที่มีหลังคาคลุมทั้งหมดจึงไม่มีน้ำฝนปนเปื้อนแต่อย่างใด

1.8 มลพิษและการควบคุม

1.8.1 มลพิษทางอากาศ

มลพิษทางอากาศของโครงการเกิดจากขั้นตอนการหลอมอะลูมิเนียม การอุ่นอะลูมิเนียม การตัดแยกตะกอน และการอบเศษซากสิ่งอะลูมิเนียม

ปล่องระบายมลพิษทางอากาศจากกิจกรรมการผลิตของโครงการ เป็นปล่องจากระบบบำบัดมลพิษทางอากาศแบบไซโคลนต่ออนุกรมกับถุงกรอง จำนวน 3 ปล่อง และมัลติไซโคลนจำนวน 1 ปล่อง ดังนี้

1.1) Furnace 1 (DC1) : ระบบรวบรวมอากาศจากเตาหลอมอะลูมิเนียมขนาด 25 ตัน จำนวน 1 เตา และเตาอุ่นอะลูมิเนียมขนาด 30 ตัน จำนวน 1 เตา ซึ่งเตาหลอมทั้งหมดใช้เชื้อเพลิงจากก๊าซธรรมชาติ (NG) มลพิษทางอากาศที่เกิดขึ้น ได้แก่ ฝุ่นละออง จะถูกรวบรวมโดย Hood ผ่านท่อระบายอากาศเข้าสู่ระบบบำบัดมลพิษทางอากาศแบบไซโคลน (Cyclone) เพื่อลดปริมาณฝุ่นละอองขนาดใหญ่ ก่อนเข้าสู่ระบบบำบัดแบบถุงกรอง (Bag Filter) ภายในบรรจุถุงกรองประเภท Polyester จำนวน 864 ถุง

1.2) MRM (DC2) : ระบบรวบรวมอากาศจากเครื่องตัดแยกตะกอนจำนวน 1 เครื่อง มลพิษทางอากาศที่เกิดขึ้น ได้แก่ ฝุ่นละออง จะถูกรวบรวมโดย Hood ผ่านท่อระบายอากาศเข้าสู่ระบบบำบัดมลพิษทางอากาศแบบไซโคลน (Cyclone) เพื่อลดปริมาณฝุ่นละอองขนาดใหญ่ ก่อนเข้าสู่ระบบบำบัดแบบถุงกรอง (Bag Filter) ภายในบรรจุถุงกรองประเภท Polyester จำนวน 192 ถุง

1.3) Furnace 2-3 (DC3) : ระบบรวบรวมอากาศจากเตาหลอมอะลูมิเนียมและอุ่นอะลูมิเนียมขนาด 25 ตัน จำนวน 2 เตา ซึ่งเตาหลอมทั้งหมดใช้เชื้อเพลิงจากก๊าซธรรมชาติ (NG) มลพิษทางอากาศที่เกิดขึ้น ได้แก่ ฝุ่นละออง จะถูกรวบรวมโดย Hood ผ่านท่อระบายอากาศเข้าสู่ระบบบำบัดมลพิษทาง

อากาศแบบไซโคลน (Cyclone) เพื่อลดปริมาณฝุ่นละอองขนาดใหญ่ ก่อนเข้าสู่ระบบบำบัดแบบถุงกรอง (Bag Filter) ภายในบรรจุถุงกรองประเภท Polyester จำนวน 864 ถุง

1.4) **Dryer** : ระบบรวบรวมอากาศจากเครื่องอบซีลิ่ง ซึ่งใช้เชื้อเพลิงจากก๊าซธรรมชาติ (NG) มลพิษทางอากาศที่เกิดขึ้น ได้แก่ ฝุ่นละออง จะถูกรวบรวมโดย Hood ผ่านท่อระบายอากาศเข้าสู่ระบบบำบัดมลพิษทางอากาศแบบมัลติไซโคลน (Multicyclone) เพื่อลดปริมาณฝุ่นละอองขนาดใหญ่

1.8.2 เสี่ยง

แหล่งกำเนิดมลภาวะทางเสียงที่สำคัญของโครงการ ได้แก่ กิจกรรมการหลอม และการหล่อขึ้นรูปอะลูมิเนียม

การจัดการด้านเสียงเพื่อลดผลกระทบทั้งต่อพนักงาน โรงงาน และชุมชนที่อยู่ใกล้เคียง ดังนี้

1) **ควบคุมเสียงที่แหล่งกำเนิด**โดยหลักการด้านวิศวกรรม เพื่อเป็นการลดระดับเสียงที่แหล่งกำเนิด โดยได้เลือกอุปกรณ์และเครื่องจักรต่าง ๆ ที่จะนำเข้ามาติดตั้งในโรงงานให้มีค่าระดับเสียงน้อยที่สุด พร้อมทั้งกำหนดแผนการตรวจสอบและซ่อมบำรุงเครื่องจักรอย่างสม่ำเสมอ เพื่อให้ส่งผลกระทบต่อการได้ยินน้อยที่สุด

2) **การจัดการที่ผู้ได้รับผลกระทบ** ได้แก่ การกำหนดข้อบังคับในการสวมใส่อุปกรณ์ป้องกันอันตรายส่วนบุคคล หากพบว่ากิจกรรมการผลิตส่งผลกระทบด้านเสียงโดยที่ไม่สามารถหลีกเลี่ยงหรือลดผลกระทบด้านเสียงด้วยวิธีทางด้านวิศวกรรม หรือบริหารจัดการทางผ่านของเสียง โครงการจึงได้กำหนดให้พนักงานต้องสวมใส่อุปกรณ์ป้องกันเสียงดังก่อนเข้าสู่พื้นที่อาคารผลิต ได้แก่ การสวมใส่ที่อุดหู นอกจากนี้ยังมีการฝึกอบรมและจัดทำคู่มือการปฏิบัติงานเพื่อลดการเกิดอุบัติเหตุ และให้พนักงานตระหนักถึงผลกระทบจากการทำงาน อันตรายต่อสุขภาพ และสิ่งแวดล้อม

3) **การกำหนดมาตรการป้องกันและแก้ไขผลกระทบด้านเสียงภายในโรงงาน** ดังนี้

(1) กำหนดแผนตรวจสอบบำรุงรักษาเชิงป้องกัน (Preventive Maintenance Program) สำหรับเครื่องจักรและอุปกรณ์ต่าง ๆ ให้สามารถทำงานได้อย่างเต็มประสิทธิภาพ และไม่เป็แหล่งกำเนิดเสียงดัง

(2) ติดตั้งเครื่องจักรที่มีเสียงดังไว้ในอาคารเพื่อลดระดับเสียงที่จะมีผลกระทบต่อชุมชนที่อยู่ใกล้เคียงได้

(3) ควบคุมเสียงที่แหล่งกำเนิดโดยหลักการด้านวิศวกรรม เพื่อลดระดับเสียงที่แหล่งกำเนิด โดยได้วางแผนเลือกอุปกรณ์และเครื่องจักรต่าง ๆ เช่น เตาลหลอม เครื่องเทหล่อ เป็นต้น

(4) ควบคุมการดำเนินการของโครงการ เพื่อมิให้ระดับเสียงที่บริเวณริมรั้วของโครงการมีค่าสูงเกิน 70 เดซิเบลเอ หากพบว่ามีค่าระดับเสียงมีค่าสูงเกินกว่าที่กำหนด จะต้องดำเนินการปรับปรุงแก้ไข

(5) ปลูกต้นไม้ยืนต้นบริเวณขอบเขตพื้นที่โครงการ เพื่อเป็นแนวป้องกันฝุ่นละอองและเสียงดังซึ่งอาจก่อให้เกิดการรบกวนต่อโรงงานข้างเคียงหรือชุมชนที่อยู่ใกล้

1.9 การจัดการของเสีย

ขยะมูลฝอยและของเสียอุตสาหกรรมที่ต้องส่งกำจัดโดยหน่วยงานที่ได้รับอนุญาตจากทางราชการและกรมโรงงานอุตสาหกรรม แบ่งออกเป็น 2 ประเภทหลัก ได้แก่

(1) ขยะมูลฝอยจากพนักงาน

ก) ขยะทั่วไปจากการอุปโภค-บริโภคของพนักงาน ทำการเก็บรวบรวมในอาคารจัดเก็บของเสียก่อนส่งให้หน่วยงานที่ได้รับอนุญาตนำไปกำจัด

ข) ขยะอันตราย ได้แก่ หลอดฟลูออเรสเซนต์ แบตเตอรี่ เป็นต้น ทำการเก็บรวบรวมในอาคารจัดเก็บของเสียก่อนส่งให้หน่วยงานที่ได้รับอนุญาตนำไปกำจัด

(2) ของเสียอุตสาหกรรม

ก) ของเสียอันตราย ได้แก่ ฝุ่นละอองจากระบบบำบัดมลพิษทางอากาศ ภาชนะปนเปื้อน อิฐทนไฟที่ใช้แล้ว ถังกรองที่ใช้แล้ว (Bag filter) วัสดุปนเปื้อน ตะกั่วอะลูมิเนียม (Aluminium Dross) และน้ำมันเครื่องใช้แล้ว โดยมีการเก็บรวบรวมในท้องเก็บของเสียก่อนส่งให้หน่วยงานที่ได้รับอนุญาตนำไปกำจัด

ข) ของเสียไม่อันตราย ได้แก่ เศษเหล็กและเศษเหล็กติดอะลูมิเนียม ทำการเก็บรวบรวมในอาคารจัดเก็บของเสียก่อนส่งให้หน่วยงานที่ได้รับอนุญาตนำไปกำจัด

1.10 มลพิษทางน้ำ

1) แหล่งกำเนิดน้ำเสียและปริมาณน้ำเสีย

การใช้ของโครงการ พบว่า ปริมาณน้ำใช้ของโครงการจะระเหยในขั้นตอนการระเหยความร้อนและหล่อเย็นเครื่องจักร

2) ระบบรวบรวมน้ำเสีย

ระบบรวบรวมน้ำเสียของโครงการ คือ ระบบรวบรวมน้ำเสียจากจุดเกิดน้ำเสียไปทำการบำบัดยังถังบำบัดน้ำเสียสำเร็จรูป (Septic Tank) หลังจากทำการบำบัดน้ำเสียแล้ว น้ำทิ้งที่เกิดขึ้นจะถูกรวบรวมไปยังบ่อพักน้ำทิ้งของโครงการ เพื่อระบายไปบำบัดอีกครั้งยังระบบบำบัดน้ำเสียส่วนกลางของนิคมฯ ต่อไป

3) การบำบัดน้ำเสีย

การจัดการน้ำเสียของโครงการ ได้แก่ น้ำเสียจากพนักงาน (ห้องน้ำ-ห้องส้วม และโรงอาหาร) การจัดการน้ำเสียจากโรงอาหารจะรวบรวมเข้าสู่ถังดักไขมัน เพื่อทำการแยกไขมัน/น้ำมันออกจากน้ำเสียเบื้องต้น ซึ่งติดตั้งบริเวณโรงอาหาร สำหรับไขมันที่เกิดขึ้นจะรวบรวมไว้ในถังดัก เพื่อรอส่งกำจัดร่วมกับขยะทั่วไปโดยบริษัท อีสเทิร์น ซิเบอร์ดี เอนไวรอนเมนทอล คอมเพล็กซ์ จำกัด ไปดำเนินการต่อไป น้ำเสียที่ผ่านการดักไขมันจะถูกรวบรวมร่วมกับน้ำเสียจากห้องน้ำ-ห้องส้วมเข้าสู่ถังบำบัดน้ำเสียสำเร็จรูปทางชีวภาพ (Septic Tank) เป็นถังบำบัดน้ำเสียทางชีวภาพชนิดไม่เติมอากาศ ประกอบด้วยส่วนเกราะและส่วนกรองชนิดไม่เติมอากาศ

4) การจัดการน้ำทิ้งภายหลังการบำบัด

น้ำเสียจากโรงอาหารจะได้รับการบำบัดเบื้องต้นด้วยถังดักไขมัน หลังจากนั้นจะทำการรวบรวมเข้าสู่ถังบำบัดน้ำเสียสำเร็จรูป (Septic Tank) น้ำที่ผ่านการบำบัดเบื้องต้นจะถูกรวบรวมเข้าสู่บ่อตรวจสอบคุณภาพน้ำ (Inspection Pit) และบ่อพักน้ำทิ้งภายหลังการบำบัด ทั้งนี้บ่อพักน้ำทิ้งของโครงการสามารถรองรับน้ำที่ผ่านการบำบัดเบื้องต้นได้ประมาณ 1 วัน แล้วจึงระบายไปยังระบบรวบรวมน้ำเสียของนิคมฯ เพื่อทำการบำบัดอีกครั้งที่ระบบบำบัดน้ำเสียส่วนกลาง กรณีที่น้ำทิ้งมีค่าสูงกว่าเกณฑ์ที่นิคมอุตสาหกรรมดับบลิว

เอชเอ ซลบุรี 1 กำหนดจะรวบรวมไปกักเก็บไว้ที่บ่อพักน้ำฉุกเฉิน (Emergency pond) เพื่อส่งไปบำบัดยังถึง บำบัดน้ำเสียสำเร็จรูป (Septic Tank) อีกครั้ง ในด้านการควบคุมคุณภาพน้ำทั้งหลังการบำบัดน้ำเสียจะทำการ ตรวจวัดคุณภาพน้ำในบ่อพักน้ำซึ่งเป็นประจำทุกเดือน

1.11 อาชีวอนามัยและความปลอดภัย

โครงการได้มีนโยบายด้านอาชีวอนามัย และความปลอดภัย โดยมีวัตถุประสงค์เพื่อให้การดำเนินงานด้านความปลอดภัย อาชีวอนามัย และสภาพแวดล้อมในการทำงานสามารถปฏิบัติงานได้อย่างมีประสิทธิภาพ

- 1) ความปลอดภัยในการทำงานถือเป็นหน้าที่รับผิดชอบอันดับแรกในการปฏิบัติงานของพนักงานทุกคน
- 2) บริษัทฯ จะสนับสนุนให้มีการปรับปรุงสภาพการทำงานและสภาพแวดล้อมให้ปลอดภัย
- 3) บริษัทฯ จะสนับสนุนส่งเสริมให้มีกิจกรรมความปลอดภัยต่าง ๆ ที่จะช่วยกระตุ้นจิตสำนึกของพนักงาน เช่น การอบรมจิตใจ
- 4) ผู้บังคับบัญชาทุกระดับจะต้องกระทำตนให้เป็นแบบอย่างที่ดี เป็นผู้นำ อบรม ฝึกสอน จูงใจให้พนักงานปฏิบัติด้วยวิธีที่ปลอดภัย
- 5) พนักงานทุกคนต้องคำนึงถึงความปลอดภัยของตนเอง เพื่อนร่วมงาน ตลอดจนทรัพย์สินของบริษัทฯ เป็นสำคัญตลอดเวลาที่ปฏิบัติงานอยู่ในบริษัทฯ
- 6) พนักงานทุกคนต้องดูแลความสะอาดและความเป็นระเบียบเรียบร้อยในพื้นที่ปฏิบัติงาน
- 7) พนักงานทุกคนต้องให้ความร่วมมือในโครงการความปลอดภัย อาชีวอนามัยของบริษัทฯ และมีสิทธิเสนอความคิดเห็นในการปรับปรุงสภาพการทำงานและวิธีการทำงานที่ปลอดภัย
- 8) บริษัทฯ จะจัดให้มีการประเมินผลการปฏิบัติตามนโยบายที่กำหนดไว้ข้างต้นเป็นประจำ

1.12 ระบบป้องกันและระงับอัคคีภัย

ระบบป้องกันและระงับอัคคีภัย จะเป็นไปตามประกาศกระทรวงอุตสาหกรรม เรื่อง การป้องกันและระงับอัคคีภัยในโรงงาน (พ.ศ. 2552) และกฎกระทรวง เรื่อง กำหนดมาตรฐานในการบริหาร จัดการ และดำเนินการด้านความปลอดภัย อาชีวอนามัย และสภาพแวดล้อมในการทำงานเกี่ยวกับการป้องกันและระงับอัคคีภัย พ.ศ. 2555

1) การเตรียมพื้นที่รอบอาคาร

พื้นที่รอบอาคารได้ออกแบบให้มีถนนโดยรอบอาคารทุกหลัง ความกว้าง ประมาณ 8 เมตร เพื่อความสะดวกในการเข้า-ออกถึงจุดเกิดเหตุได้อย่างรวดเร็ว อาคารทุกหลังจะมีช่องเปิดเข้า/ออกอาคาร เพื่อการไหลเวียนของอากาศ

2) ระบบแจ้งเหตุเพลิงไหม้

ระบบสัญญาณเตือนภัยและแจ้งเหตุเพลิงไหม้ของโครงการ จำแนกได้เป็น 3 ประเภท

- (1) อุปกรณ์จับสัญญาณไฟไหม้
- (2) ระบบสัญญาณเตือนภัย (Fire Alarm)
- (3) อุปกรณ์ไฟฉุกเฉิน (Emergency Light)

3) ถังดับเพลิง

ถังดับเพลิงที่ติดตั้งภายในโครงการ แบ่งเป็น 3 ชนิด ได้แก่

- การติดตั้งถังดับเพลิง (Fire Extinguishers) ชนิด A, B, C กระจายทั่วไปภายในพื้นที่โรงงานและอาคารสำนักงาน
- ถังดับเพลิงชนิดโฟม บรรจุถังเงิน ภายในบรรจุโฟมฟอสเฟตสำหรับดับเพลิงไหม้ประเภทสารระเหยติดไฟ
- ถังดับเพลิงชนิดก๊าซคาร์บอนไดออกไซด์ บรรจุถังสีแดง สำหรับดับเพลิงไหม้ที่เกิดจากระบบไฟฟ้าหรืออุปกรณ์ที่มีกระแสไฟฟ้าไหลผ่าน

4) ระบบดับเพลิงท่อยืน

ระบบดับเพลิงท่อยืนของโครงการทั้งส่วนโครงการปัจจุบันและโครงการส่วนขยายครอบคลุมตามมาตรฐาน National Fire Protection Association (NFPA) (NFPA 20) และมาตรฐานการป้องกันอัคคีภัยของสมาคมวิศวกรรมสถานแห่งประเทศไทย ทั้งนี้ในการออกแบบระบบป้องกันและควบคุมอัคคีภัย จะคิดเป็นพื้นที่ครอบครองประเภทที่ 2 (Ordinary Hazard Occupancies)

5) แหล่งน้ำดับเพลิง

แหล่งน้ำสำรองเพื่อใช้ในการดับเพลิง จะใช้ร่วมกับถังเก็บน้ำหล่อเย็น ขนาด 437.1 ลูกบาศก์เมตร โดยเป็นถังเก็บน้ำคอนกรีตเหนือพื้นดิน สำรองน้ำดับเพลิง 145.52 ลูกบาศก์เมตร ซึ่งเพียงพอสำหรับการดับเพลิงเป็นเวลาไม่น้อยกว่า 2 ชั่วโมง

6) เครื่องสูบน้ำดับเพลิง

โครงการติดตั้งเครื่องสูบน้ำหอยโข่งแกนนอกชนิดติดตั้งอยู่กับที่สำหรับดับเพลิง ขนาดการสูบน้ำไม่เกิน 1,890 ลิตร/นาที แรงดันที่หน้าปั๊ม 99.5 ปอนด์/ตารางนิ้ว (7 กิโลกรัม/ตารางเซนติเมตร) และสามารถสูบน้ำได้ 1,890 ลิตร/นาที ที่แรงดัน 99.5 ปอนด์/ตารางนิ้ว (7 กิโลกรัม/ตารางเซนติเมตร) โดยติดตั้งให้ระดับท่อดูดของปั๊มอยู่ต่ำกว่าระดับน้ำในถัง ขับเคลื่อนด้วยเครื่องยนต์ดีเซล ขนาด 87 แรงม้า ความเร็ว 1,800 รอบ/นาที ระบบควบคุมด้วยมือและจัดให้มีน้ำมันเชื้อเพลิงสำรองเพื่อการเดินเครื่องไม่น้อยกว่า 100 ลิตร (สามารถเดินเครื่องได้ไม่น้อยกว่า 10 ชั่วโมงต่อเนื่อง)

7) เครื่องสูบน้ำรักษาแรงดัน

ปัจจุบันเครื่องสูบน้ำรักษาแรงดัน (Jockey Pump) ขนาด 95 ลิตร/นาที ที่แรงดัน 106.6 ปอนด์/ตารางนิ้ว ทำหน้าที่สูบน้ำทดแทนส่วนที่รั่วซึมหรือส่วนที่ใช้ในการทดสอบ ทำงานอัตโนมัติด้วยสวิตช์ทำงานโดยอาศัยแรงดัน (Pressure Switch) ด้านส่ง (Discharge Pressure) ที่เพียงพอที่จะรักษาความต้องการของแรงดันในระบบดับเพลิงได้

8) ตู้เก็บสายฉีดน้ำและอุปกรณ์

ปัจจุบันมีการติดตั้งตู้เก็บสายฉีดน้ำดับเพลิงพร้อมหัวจ่ายน้ำ (Fire Hose Cabinet) และติดตั้ง Fire Hose Cabinet หัวฉีดน้ำดับเพลิงชนิดข้อต่อสวมเร็ว

9) หัวจ่ายน้ำดับเพลิงภายนอกอาคาร

หัวจ่ายน้ำดับเพลิงภายนอกอาคาร (Fire Hydrant) เป็นแบบหัวจ่ายน้ำ 2 ทิศทาง ขนาด 2.5 นิ้ว แรงดัน 20.68 บาร์

1.13 แผนป้องกันและระงับอัคคีภัย

บริษัทฯ ได้ตระหนักและให้ความสำคัญต่อการป้องกันและระงับอัคคีภัย จึงได้จัดทำมีแผนการดำเนินงานเพื่อป้องกันและระงับกรณีเกิดอัคคีภัยและเหตุฉุกเฉินในกรณีต่างๆ และจัดตั้งทีมดับเพลิงซึ่งกำหนดหน้าที่และบุคคลในการดำเนินการเพื่อให้ผู้ที่เกี่ยวข้องดำเนินงานได้อย่างมีประสิทธิภาพและปลอดภัยต่อผู้ปฏิบัติงานเอง ทั้งยังสามารถลดขนาดความรุนแรงและการสูญเสียที่อาจเกิดขึ้น โดยภาวะฉุกเฉินของบริษัทฯ แบ่งออกเป็น 3 ระดับ แสดงดังรูปที่ 1.13-1

1) เพลิงไหม้ระดับเบา สามารถดับได้ด้วยน้ำยาเคมีดับเพลิงแบบมือถือ แผนปฏิบัติการดับเพลิงขั้นที่ 1

2) เพลิงไหม้ระดับปานกลาง สามารถดับได้ด้วยระบบน้ำดับเพลิงของโรงงานตามแผนปฏิบัติการดับเพลิงขั้นที่ 2

3) เพลิงไหม้ระดับรุนแรง ไม่สามารถดับเพลิงได้ด้วยอุปกรณ์ดับเพลิงของโรงงาน ต้องขอความช่วยเหลือจากหน่วยงานภายนอก ให้ปฏิบัติตามแผนการปฏิบัติการดับเพลิงขั้นที่ 3

1.14 แผนฉุกเฉินอื่นๆ

การควบคุมภาวะฉุกเฉินอื่นๆ ของโครงการ ประกอบด้วย แผนฉุกเฉินกรณีสารเคมีรั่วไหล แผนฉุกเฉินกรณีแก๊สรั่วไหล/ระเบิด แผนฉุกเฉินกรณีน้ำอะลูมิเนียมหก/รั่ว/ระเบิด และแผนฉุกเฉินกรณีน้ำท่วมแสดงการดำเนินงานในแต่ละขั้นตอน ดังนี้

1) แผนฉุกเฉินกรณีสารเคมีรั่วไหล มีขั้นตอนการดำเนินงาน ดังนี้

(1) พบสารเคมีหก/รั่วไหล

(2) พยายามยับยั้งการรั่วไหลออกจากภาชนะบรรจุ และป้องกันการแพร่กระจาย โดยใช้วัสดุดูดซับ เช่น ทราย เศษผ้า หรือวัสดุอื่นๆ ที่มีคุณสมบัติดูดซับหรือป้องกันการแพร่กระจายของสารเคมี

(3) รวบรวมวัสดุที่ดูดซับที่ปนเปื้อนสารเคมีทิ้งในขยะอันตราย กรณีที่มีการปนเปื้อนของดินให้ตักหน้าดินออกไปกำจัดเป็นขยะอันตราย

(4) ทำความสะอาดบริเวณที่เกิดสารเคมีหก/รั่วไหลให้เรียบร้อย เพื่อป้องกันมิให้เกิดผลกระทบต่อสิ่งแวดล้อม

(5) รายงานต่อผู้บังคับบัญชาให้รับทราบทันที เพื่อหาแนวทางในการปรับปรุง/แก้ไข

(6) ส่งรายงานให้เจ้าหน้าที่ความปลอดภัย

(7) นำเข้าที่ประชุมคณะกรรมการความปลอดภัยฯ เพื่อหามาตรการป้องกันการเกิดซ้ำ

2) แผนฉุกเฉินกรณีแก๊สรั่วไหล มีขั้นตอนการดำเนินงาน ดังนี้

2.1) แก๊ส LPG

(1) กรณีระบบ Alarm ทำงาน ให้ทีมเฉพาะกิจเข้าไปตรวจสอบการรั่วที่ถังแก๊ส LPG

- ถ้าพบการรั่วให้ทีมเฉพาะกิจปฏิบัติตาม ข้อ 3

- ถ้าตรวจไม่พบการรั่ว ให้ตรวจสอบระบบ Alarm เพื่อหาสาเหตุและดำเนินการ

การแก้ไขป้องกัน

(2) กรณีผู้ประสบเหตุพบการรั่วของแก๊ส LPG (พิจารณาจากกลิ่น เสียง การมองเห็น)

- ให้ทำการเปิดวาล์วน้ำที่บริเวณตู้ดับเพลิง บริเวณพื้นที่จัดเก็บแก๊ส LPG

– แจ้งผู้จัดการโรงงาน/ผู้จัดการส่วนเทคนิค หรือผู้จัดการส่วนผลิต /
เจ้าหน้าที่ความปลอดภัย

– ทิมเฉพาะกิจปฏิบัติตามข้อ 3

(3) กรณีถังก๊าซ LPG ขนาดใหญ่เกิดการรั่ว

– ทิมเฉพาะกิจเข้าปฏิบัติงาน โดยสั่งการให้เปิดน้ำหล่อเย็นแบบถังบรรจุก๊าซ

ไว้ตลอดเวลา

– กรณีเกิดมีรอยรั่วในท่อก๊าซ LPG ที่ส่งเข้าไปในหน่วยงานผลิตให้ปิดวาล์ว
จ่ายก๊าซ LPG 1 ในหน่วยงานนั้นๆ วาล์วจ่ายที่ถังก๊าซใหญ่ พร้อมตัดการลำเลียงก๊าซทันที

● กันเส้นทางจราจร ห่างอย่างน้อย 30 เมตร

● หยุดการใช้เครื่องจักรที่ใช้ก๊าซ LPG และอุปกรณ์ที่ก่อให้เกิดประกายไฟ

● ตัดการใช้ระบบกระแสไฟฟ้า

● ทำการอพยพพนักงานออกจากพื้นที่อันตรายอย่างน้อย 600 เมตร จาก

ถังก๊าซ LPG โดยการโทรศัพท์แจ้ง และการกระจายเสียง

หมายเหตุ : กรณีมีไฟไหม้ ให้ปฏิบัติตามแผนควบคุมเพลิงไหม้

2.2) ก๊าซ NG

(1) กรณีระบบ Alarm ทำงาน ให้ทิมเฉพาะกิจเข้าไปตรวจสอบการรั่วที่ท่อก๊าซ NG

– ถ้าพบการรั่วให้ทิมเฉพาะกิจปฏิบัติตาม ข้อ 3

– ถ้าตรวจไม่พบการรั่ว ให้ตรวจสอบระบบ Alarm เพื่อหาสาเหตุและดำเนินการ

การแก้ไขป้องกัน

(2) กรณีผู้ประสบเหตุพบการรั่วของก๊าซ NG (พิจารณาจากกลิ่น เสียง การ

มองเห็น)

– ให้ทำการเปิดวาล์วน้ำที่บริเวณตู้ดับเพลิง บริเวณพื้นที่ที่มีการรั่วไหลของ

ก๊าซ NG

- แจ้งผู้จัดการโรงงาน/ผู้จัดการส่วนเทคนิค หรือผู้จัดการส่วนผลิต /
เจ้าหน้าที่ความปลอดภัย

- ทิมเฉพาะกิจปฏิบัติตามข้อ 3

3) แผนฉุกเฉินกรณีน้ำอะลูมิเนียมหกรั่วไหล/ระเบิดจากเตา มีขั้นตอนการดำเนินงาน ดังนี้
(1) เมื่อเกิดเหตุ น้ำอะลูมิเนียม/ระเบิดจากเตาให้พนักงานเปิด Power เตาที่มีปัญหาทันที
(2) ตรวจสอบความเสียหายที่เกิดจากการรั่วไหล/ระเบิด และแจ้งหัวหน้าแผนกหลอมทันที
(3) กรณีที่พบน้ำอะลูมิเนียมรั่วไหลตามพื้น ให้พนักงานเตาหลอมรีบดำเนินการนำทรายที่
เตรียมไว้ตามจุดที่กำหนด มากลบในบริเวณที่มีน้ำอะลูมิเนียมอยู่ โดยกลบให้คลุมน้ำอะลูมิเนียม และทำเป็นวง
ล้อมรอบป้องกันน้ำอะลูมิเนียมไหลไปที่อื่น ๆ และทิ้งไว้จนกว่าอะลูมิเนียมจะเย็นตัว

(4) กรณีที่พบเหตุเพลิงไหม้ ให้ปฏิบัติตามแผนควบคุมเพลิงไหม้

(5) ปล่อยให้ น้ำอะลูมิเนียมเย็นตัว อย่างน้อย 4 ชั่วโมง จากนั้นให้ทำความสะอาดพื้นที่และ
กำหนดแผนการฟื้นฟูสภาพแวดล้อมต่อไป

4) แผนฉุกเฉินกรณีน้ำท่วม มีขั้นตอนการดำเนินงาน ดังนี้

(1) กรณีที่เกิดเหตุการณ์น้ำท่วม ภายนอกบริษัทฯ

- แผนกความปลอดภัยศึกษาข้อมูลจากทางราชการหรือหน่วยงานที่เกี่ยวข้องเพื่อ
หลีกเลี่ยงเส้นทางที่มีปัญหา หรือหาเส้นทางใหม่

- แจ้งให้ผู้บังคับบัญชาระดับสูงทราบอย่างเร่งด่วน พร้อมประชุมเพื่อแจ้งข้อมูล
ให้กับพนักงานทุกคนทราบถึงสถานการณ์ที่เกิดขึ้น

- แจ้งฝ่ายขายทราบเพื่อประสานงานกับลูกค้า กรณีการปรับเปลี่ยนเส้นทางการ
ขนส่งสินค้าใหม่ พร้อมเปลี่ยนรถขนส่งสินค้าจากขนาดเล็กเป็นขนาดใหญ่ หรือเปลี่ยนการขนส่งจากทางรถยนต์
เป็นทางรถไฟแทน

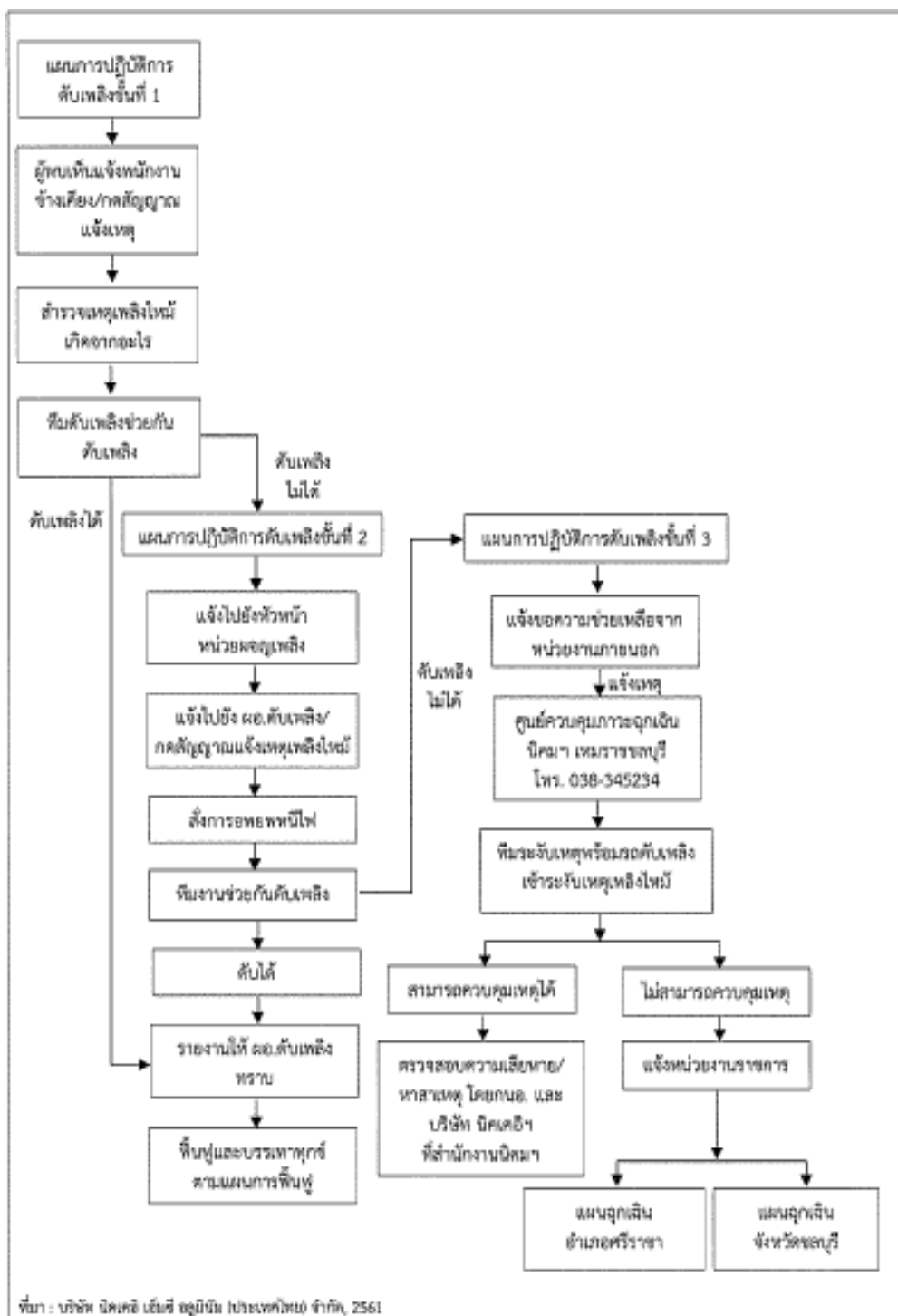
(2) กรณีที่เกิดเหตุการณ์น้ำท่วม ภายในบริษัทฯ

- แจ้งให้ผู้บังคับบัญชาระดับสูงทราบอย่างเร่งด่วน พร้อมเร่งขนย้ายสินค้าหรือ
วัตถุดิบให้พ้นน้ำ

- ตัดกระแสไฟฟ้า พร้อมหาสาเหตุการเกิดน้ำท่วม และรีบทำการระบายน้ำออก
โดยขอความช่วยเหลือจากนิคมอุตสาหกรรมดับบลิวเอชเอ ชลบุรี 1 เทศบาล หรือหน่วยงานที่เกี่ยวข้อง

- แจ้งฝ่ายขาย เพื่อดำเนินการแจ้งลูกค้ากรณีที่ไม่สามารถดำเนินการผลิตหรือ
ขนส่งสินค้าได้

- ภายหลังจากน้ำลดลงแล้ว ทำการตรวจสอบอุปกรณ์ไฟฟ้าก่อนการใช้งาน
พร้อมทั้งเร่งหามาตรการป้องกันและแก้ไขต่อไป



รูปที่ 1.13-1 แผนฉุกเฉินกรณีเกิดเพลิงไหม้

1.15 งานมวลชนสัมพันธ์และการรับเรื่องราวร้องทุกข์

1.15.1 การรับเรื่องราวร้องเรียน

บริษัทฯ มีวัตถุประสงค์ที่จะสนับสนุนกิจกรรมของชุมชนและส่วนงานราชการในท้องถิ่นอย่างต่อเนื่องตามระบบมาตรฐาน ISO 14001 พร้อมกันนี้ยังมีส่วนร่วมรับผิดชอบหากการดำเนินงานก่อให้เกิดผลกระทบต่อชุมชน จึงได้จัดทำขั้นตอนรับเรื่องราวร้องเรียน และเปิดโอกาสให้ประชาชนผู้ที่ได้รับผลกระทบเข้ามาติดต่อได้ตลอดเวลา และหากเกิดกรณีร้องเรียน ผู้ได้รับความเดือดร้อนหรือผู้เสียหายสามารถร้องเรียนได้โดยทำบันทึกการร้องเรียนผ่านกล่องรับฟังความคิดเห็น บันทึกข้อร้องเรียนจากบุคคลหรือหน่วยงานของบริษัทฯ บริษัทฯ จะจัดให้มีการสอบสวนในทันทีโดยผู้ที่ได้รับมอบหมาย และแจ้งกลับต่อผู้ร้องเรียนในระยะเวลา 1 วัน พร้อมเชิญผู้ร้องเรียน ผู้นำชุมชน ประชาชนที่เกี่ยวข้อง หรือเจ้าหน้าที่ส่วนราชการเข้าร่วมสังเกตการณ์เพื่อตรวจสอบวิเคราะห์สาเหตุ กำหนดแนวทางการแก้ไขปัญหาข้อร้องเรียนและสรุปข้อเท็จจริงของปัญหาที่เกิดขึ้นแสดงดังรูปที่ 1.15-1

1.15.2 งานมวลชนสัมพันธ์

ในด้านงานมวลชนสัมพันธ์และการประชาสัมพันธ์โครงการ บริษัทฯ ได้กำหนดแผนงานในการดำเนินงานประจำปี และมีการปรับปรุงแผนให้มีความต่อเนื่องและเข้าถึงความต้องการของชุมชน มีการเสริมสร้างให้ความรู้ ความเข้าใจ ตลอดจนช่วยเหลือกิจกรรมของชุมชนรอบข้าง ร่วมพัฒนาชุมชนแบบต่างๆ ควบคู่ไปกับการดำเนินกิจกรรมการผลิต อันเป็นส่วนหนึ่งของการรับผิดชอบต่อสังคมอย่างแท้จริง ทั้งต่อหน่วยงานราชการส่วนภูมิภาค หน่วยงานส่วนท้องถิ่น สถาบันการศึกษา และสถาบันศาสนา ซึ่งจะส่งผลต่อทัศนคติอันดีและเกิดความเป็นกันเอง รวมทั้งลดความรู้สึกกังวลของประชาชนในท้องถิ่นที่มีต่อการดำเนินการโครงการ แสดงภาพการจัดกิจกรรมเปิดโรงงานสู่ชุมชน (Open House)



1.16 แผนการดำเนินงาน

การดำเนินการศึกษาติดตามตรวจสอบผลกระทบสิ่งแวดล้อม สำหรับบริษัท นิคเคอิ เอ็มซี อลูมิเนียม (ประเทศไทย) จำกัด สามารถแบ่งได้ดังนี้

1) การตรวจสอบการปฏิบัติตามมาตรการป้องกันและแก้ไขผลกระทบ

ทางบริษัทที่ปรึกษาจะทำการตรวจสอบการปฏิบัติตามมาตรการป้องกันและแก้ไขผลกระทบสิ่งแวดล้อมด้านต่างๆ ตามที่กำหนดไว้ในมาตรการฯ ปีละ 2 ครั้ง พร้อมทั้งสรุปผลการตรวจสอบไว้ในบทที่ 2 สำหรับรายละเอียดมาตรการป้องกันและแก้ไขผลกระทบสิ่งแวดล้อมของโครงการโรงงานหลอมและหล่ออะลูมิเนียมแห่ง ในระยะดำเนินการ แสดงไว้ในตาราง 2.2-1

2) การติดตามตรวจสอบผลกระทบสิ่งแวดล้อม

ทางบริษัทที่ปรึกษาจะดำเนินการติดตามตรวจสอบผลกระทบสิ่งแวดล้อมด้านต่างๆ พร้อมทั้งสรุปผลการตรวจวัดเปรียบเทียบกับมาตรฐานที่กำหนดและผลการตรวจวัดในช่วงที่ผ่านมา สำหรับรายละเอียดการติดตามตรวจสอบผลกระทบสิ่งแวดล้อมของโครงการโรงงานหลอมและหล่ออะลูมิเนียมแห่ง ของบริษัท นิคเคอิ เอ็มซี อลูมิเนียม (ประเทศไทย) จำกัด ในระยะดำเนินการ แสดงดังตารางที่ 1.16-1 ถึง 1.16-2 และสรุปผลการติดตามตรวจสอบไว้ในบทที่ 3

3) การจัดทำรายงาน

ทางบริษัทที่ปรึกษาจะจัดทำรายงานผลการปฏิบัติตามมาตรการป้องกันและแก้ไขผลกระทบสิ่งแวดล้อม และมาตรการติดตามตรวจสอบผลกระทบสิ่งแวดล้อม ปีละ 2 ครั้ง โดยรายงานฉบับนี้เป็นรายงานฉบับเดือนมกราคม-มิถุนายน 2564

**ตารางที่ 1.16-1 มาตรการติดตามตรวจสอบผลกระทบสิ่งแวดล้อม โครงการโรงงานหลอมและหล่ออะลูมิเนียม
ของบริษัท นิคเคอ เอ็มซี อลูมิเนียม (ประเทศไทย) จำกัด (ระยะดำเนินการ)**

รายการ	สถานีตรวจวัด	ดัชนีที่ตรวจวัด	ความถี่/ระยะเวลา	หมายเหตุ
1. คุณภาพอากาศ 1.1 คุณภาพอากาศในบรรยากาศ	<ul style="list-style-type: none"> - ตรวจวัดจำนวน 2 สถานี <ul style="list-style-type: none"> • ชุมชนบ้านสวนฝัน (A1) • หมู่บ้านอัลลายน์ พาร์ค 1 (A2) 	<ul style="list-style-type: none"> - ฝุ่นละอองรวม (TSP) เฉลี่ย 24 ชั่วโมง - ฝุ่นละอองที่มีขนาดไม่เกิน 10 ไมครอน (PM-10) (เฉลี่ย 24 ชั่วโมง) - ก๊าซไนโตรเจนไดออกไซด์ (NO₂) เฉลี่ย 1 ชั่วโมง - ความเร็วและทิศทางลม (เลือก 1 สถานี เป็นตัวแทน) 	<ul style="list-style-type: none"> - ตรวจวัดปีละ 2 ครั้ง ครั้งละ 7 วัน ต่อเนื่องกัน ครั้งที่ 1 ในช่วงเดือนพฤศจิกายน-มกราคม ครั้งที่ 2 ในช่วงเดือนกุมภาพันธ์-กันยายน 	-
1.2 คุณภาพอากาศจากแหล่งกำเนิด	<ul style="list-style-type: none"> - ปล่อง DC No.1 : Furnace 1 (S1) - ปล่อง DC No.2 : MRM (S2) - ปล่อง DC No.3 : Furnace 2-3 (S3) 	<ul style="list-style-type: none"> - ฝุ่นละอองทั้งหมด (TSP) - ก๊าซออกไซด์ของไนโตรเจนในรูปไนโตรเจนไดออกไซด์ (NO_x as NO₂) 	<ul style="list-style-type: none"> - ตรวจวัดปีละ 2 ครั้ง ในช่วงดำเนินการผลิต และเป็นช่วงเดียวกับที่ทำการตรวจวัดคุณภาพอากาศในบรรยากาศ 	-
	<ul style="list-style-type: none"> - ปล่อง Dryer (S4) - ปาก Hood เตาหลอม 1-3 และเตาอุ่น 	<ul style="list-style-type: none"> - ฝุ่นละอองรวม (TSP) - Capture Velocity ของ Hood 	<ul style="list-style-type: none"> - ตรวจวัดปีละ 2 ครั้ง ในช่วงเดียวกันกับการตรวจวัดคุณภาพอากาศจากปล่องระบาย 	-
2. ระดับเสียงทั่วไป	<ul style="list-style-type: none"> - ตรวจวัดจำนวน 4 สถานี <ul style="list-style-type: none"> • กึ่งกลางริมรั้ว 4 ด้าน (N1-N4) 	<ul style="list-style-type: none"> - ตรวจวัดค่าระดับเสียงในรูประดับเสียงเฉลี่ย 24 ชั่วโมง (L_{eq} 24 ชั่วโมง) ระดับเสียงพื้นฐาน (L₉₀) และระดับเสียงสูงสุด (L_{max}) 	<ul style="list-style-type: none"> - ตรวจวัดปีละ 2 ครั้ง (7 วัน ต่อเนื่อง) ช่วงเดียวกันกับการตรวจวัดคุณภาพอากาศในบรรยากาศ 	-
	<ul style="list-style-type: none"> - ตรวจวัดจำนวน 1 สถานี <ul style="list-style-type: none"> • ชุมชนที่อยู่ใกล้ เช่น ชุมชนหมู่บ้านสวนฝัน (N5) 	<ul style="list-style-type: none"> - ประเมินค่าระดับการรบกวน 	<ul style="list-style-type: none"> - ตรวจวัดปีละ 1 ครั้ง (7 วัน ต่อเนื่อง) ครอบคลุมวันทำงานและวันหยุด ตลอดระยะดำเนินการ 	-

ตารางที่ 1.16-1 (ต่อ)

รายการ	สถานีตรวจวัด	ดัชนีที่ตรวจวัด	ความถี่/ระยะเวลา	หมายเหตุ
3. คุณภาพน้ำ	- บ่อพักน้ำทิ้งสุดท้าย (Holding Tank)	- ความเป็นกรด-ด่าง (pH) - บีโอดี (BOD) - ซีโอดี (COD) - สารแขวนลอย (SS) - น้ำมันและไขมัน (Oil and Grease) - ของแข็งละลายน้ำ (TDS)	- ตรวจวัดเดือนละ 1 ครั้ง	-
	- บ่อหมุนน้ำฝน	- ความเป็นกรด-ด่าง (pH) - สารแขวนลอย (SS) - ซีโอดี (COD) - น้ำมันและไขมัน (Oil and Grease)	- ตรวจวัดปีละ 2 ครั้ง	-
	- บ่อสังเกตการณ์ จำนวน 3 จุด • เหนือทิศทางการไหล 1 จุด • ท้ายทิศทางการไหล 2 จุด	- ค่าความเป็นกรด-ด่าง (pH) - อะลูมิเนียม (Al)	- ตรวจวัดปีละ 1 ครั้ง	-
4. ปริมาณการใช้น้ำ	- ภายในพื้นที่โครงการ	- รวบรวมสถิติการใช้น้ำรายเดือนของโครงการ	- ตลอดช่วงดำเนินการ และจัดทำรายงานสรุปผลปีละ 1 ครั้ง	-
5. ไฟฟ้า	- ภายในพื้นที่โครงการ	- รวบรวมสถิติการใช้ไฟฟ้าของโครงการ และบันทึกสถิติการเกิดกระแสไฟฟ้าขัดข้อง	- ตลอดช่วงดำเนินการ และจัดทำรายงานสรุปผลปีละ 1 ครั้ง	-
6. สิ่งปฏิกูลและวัสดุที่ไม่ใช้แล้ว	- ภายในพื้นที่โครงการ	- จัดบันทึกและรวบรวมสถิติชนิดและปริมาณขยะมูลฝอย ของเสียทั่วไป และของเสียอันตรายจากการดำเนินกิจกรรมการผลิต	- ตลอดช่วงดำเนินการ และจัดทำรายงานสรุปผลปีละ 1 ครั้ง	-

ตารางที่ 1.16-1 (ต่อ)

รายการ	สถานีตรวจวัด	ดัชนีที่ตรวจวัด	ความถี่/ระยะเวลา	หมายเหตุ
6. สิ่งปฏิกูลและวัสดุที่ไม่ใช้แล้ว (ต่อ)	- ภายในพื้นที่โครงการ	- สำเนาเอกสารที่รับกำจัดกากของเสีย ทุกประเภทจากหน่วยงานที่รับอนุญาต จากทางราชการ	- ตลอดช่วงดำเนินการ และจัดทำ รายงานสรุปผลปีละ 1 ครั้ง	-
7. สาธารณสุข	- ภายในพื้นที่โครงการ	- รวบรวมสถิติการเจ็บป่วยของพนักงาน รวมทั้งวิเคราะห์หาสาเหตุของความ ผิดปกติโดยแพทย์อาชีวเวชศาสตร์	- ก่อนเข้าทำงาน และปีละ 1 ครั้ง	
8. อาชีวอนามัยและความปลอดภัย 8.1 การตรวจสอบสุขภาพของพนักงาน โดยแพทย์อาชีวเวชศาสตร์	- พนักงานใหม่และพนักงานประจำ	- ตรวจร่างกายทั่วไป - เอกซเรย์ทรวงอกฟิล์มใหญ่ - ตรวจความสมบูรณ์ของเม็ดเลือด - ตรวจปัสสาวะ - ระดับน้ำตาลในเลือด - ตรวจคลื่นหัวใจ - ตรวจการทำงานของไต - ตรวจระดับไขมันในเลือด - ตรวจสมรรถภาพการได้ยิน - ตรวจสมรรถภาพการมองเห็น - ตรวจสมรรถภาพปอด - ปริมาณอะลูมิเนียมในเลือด	- พนักงานใหม่ก่อนทำงานและ พนักงานประจำ	-

ตารางที่ 1.16-1 (ต่อ)

รายการ	สถานีตรวจวัด	ดัชนีที่ตรวจวัด	ความถี่/ระยะเวลา	หมายเหตุ
8. อาชีวอนามัยและความปลอดภัย (ต่อ) 8.2 สภาพแวดล้อมในการทำงาน (Working Area) 8.2.1 คุณภาพอากาศในการ ทำงาน	- บริเวณที่ตรวจวัด ได้แก่ อาคารผลิต 1 <ul style="list-style-type: none"> บริเวณเตาหลอม 25 ตัน และอุ่น 30 ตัน (WP1) บริเวณเตาหลอมพร้อมอุ่น 25 ตัน (WP2) อาคารผลิต 3 บริเวณเตาหลอมพร้อมอุ่น 25 ตัน (WP5) 	- ฝุ่นละอองทั้งหมด (Total Dust) - ฝุ่นละอองทั้งหมดขนาดเล็กกว่า 10 ไมครอน (Respirable Dust) - ฟูมของอะลูมิเนียม (Alumium Fume) - ไฮโดรเจนฟลูออไรด์ (Hydrogen fluoride) ขณะเติมฟลักซ์	- ตรวจวัดปีละ 2 ครั้ง ในช่วงที่มีการปฏิบัติงาน	-
	อาคารผลิต 1 <ul style="list-style-type: none"> บริเวณเครื่องแยกตะกั่ว (WP4) 	- ฝุ่นละอองทั้งหมด (Total Dust)		
	- บริเวณที่ตรวจวัด ได้แก่ อาคารผลิต 1 <ul style="list-style-type: none"> บริเวณเทหล่อแท่งอะลูมิเนียมแท่ง (WP3) อาคารผลิต 3 บริเวณเทหล่อแท่งอะลูมิเนียมแท่ง (WP6) 	- ฟูมของอะลูมิเนียม (Alumium Fume)		
	อาคารผลิต 3 <ul style="list-style-type: none"> บริเวณเครื่องอบชิ้นกึ่ง (WP) 	- ละอองน้ำมัน (Oil mist)		

ตารางที่ 1.16-1 (ต่อ)

รายการ	สถานีตรวจวัด	ดัชนีที่ตรวจวัด	ความถี่/ระยะเวลา	หมายเหตุ
8. อาชีวอนามัยและความปลอดภัย (ต่อ) 8.2 สภาพแวดล้อมในการทำงาน (Working Area) (ต่อ) 8.2.2 ระดับเสียงในการทำงาน	- ในพื้นที่ทำงานตลอดระยะเวลาทำงาน 1 วัน อาคารผลิต 1 <ul style="list-style-type: none"> บริเวณเตาหลอม 25 ตัน และอุ่น 30 ตัน (N1) บริเวณเตาหลอมพร้อมอุ่น 25 ตัน (N2) บริเวณพื้นที่เทหล่ออะลูมิเนียม (N3) อาคารผลิต 2 <ul style="list-style-type: none"> คัดแยกอะลูมิเนียมขนาด 100 กรัม (N4) อาคารผลิต 3 <ul style="list-style-type: none"> บริเวณเตาหลอมพร้อมอุ่น 25 ตัน (N5) 	- ระดับเสียงเฉลี่ยตลอดระยะเวลาทำงานในแต่ละวัน และระดับเสียงดังต่อเนื่องแบบคงที่ (Continuous Steady Noise)	- ตรวจวัดปีละ 2 ครั้ง ในช่วงที่มีการปฏิบัติงาน	-
	- ลูกจ้างทุกคนที่สัมผัสเสียงดัง อาคารผลิต 1 <ul style="list-style-type: none"> บริเวณเตาหลอม 25 ตัน และอุ่น 30 ตัน (N1) บริเวณเตาหลอมพร้อมอุ่น 25 ตัน (N2) บริเวณพื้นที่เทหล่ออะลูมิเนียม (N3) อาคารผลิต 2 <ul style="list-style-type: none"> คัดแยกอะลูมิเนียมขนาด 100 กรัม (N4) อาคารผลิต 3 <ul style="list-style-type: none"> บริเวณเตาหลอมพร้อมอุ่น 25 ตัน (N5) 	- ระดับเสียงเฉลี่ยตลอดระยะเวลาทำงานในแต่ละวัน (TWA)	- ตรวจวัดปีละ 2 ครั้ง ในช่วงที่มีการปฏิบัติงาน	-

ตารางที่ 1.16-1 (ต่อ)

รายการ	สถานีตรวจวัด	ดัชนีที่ตรวจวัด	ความถี่/ระยะเวลา	หมายเหตุ
8. อาชีวอนามัยและความปลอดภัย (ต่อ) 8.2 สภาพแวดล้อมในการทำงาน (Working Area) (ต่อ) 8.2.2 ระดับเสียงในการทำงาน (ต่อ)	- อาคารผลิต 1-3	- Noise Contour	- ตรวจวัดเมื่อเปิดดำเนินการภายใน 6 เดือน จำนวน 1 ครั้ง และ ทบทวนทุกๆ 3 ปี	-
8.2.3 ระดับความร้อนในการทำงาน	- บริเวณที่ตรวจวัด ได้แก่ อาคารผลิต 1 <ul style="list-style-type: none"> • บริเวณเตาหลอม 25 ตัน และอุ่น 30 ตัน (WP1) • บริเวณเตาหลอมพร้อมอุ่น 25 ตัน (WP2) • บริเวณเทหล่อแท่งอะลูมิเนียมแท่ง (WP3) • บริเวณเครื่องแยกตะกั่ว (WP4) อาคารผลิต 3 <ul style="list-style-type: none"> • บริเวณเตาหลอมพร้อมอุ่น 25 ตัน (WP5) • บริเวณเทหล่อแท่งอะลูมิเนียมแท่ง (WP6) 	- ความร้อนในรูปอุณหภูมิเวตบัลลัสโกลบ (WBGT)	- ตรวจวัดปีละ 2 ครั้ง ในช่วงที่มีการปฏิบัติงาน	-
8.2.4 การบันทึกอุบัติเหตุ	- ภายในพื้นที่โครงการ	- สาเหตุ ความรุนแรง - ความเสียหายต่อทรัพย์สิน - จำนวนผู้ที่ได้รับบาดเจ็บ - การแก้ไขปัญหา	- เมื่อเกิดอุบัติเหตุตลอดระยะเวลาการดำเนินการ และจัดทำเล่มรายงานสรุป ปีละ 1 ครั้ง	-
8.2.5 การฝึกอบรมและซ้อมแผนฉุกเฉิน	- ภายในพื้นที่โครงการ	- การฝึกอบรม - การซ้อมแผนฉุกเฉิน	- ตลอดระยะเวลาการดำเนินการ และจัดทำเล่มรายงานสรุป ปีละ 1 ครั้ง	-

ตารางที่ 1.16-1 (ต่อ)

รายการ	สถานีตรวจวัด	ดัชนีที่ตรวจวัด	ความถี่/ระยะเวลา	หมายเหตุ
9. สังคม-เศรษฐกิจ	- ชุมชนในพื้นที่รอบโครงการ ผู้นำชุมชน ผู้นำท้องถิ่น หน่วยงานราชการ หน่วยงานที่เกี่ยวข้อง และสถานประกอบการใกล้เคียงทั้งในรัศมี 5 กิโลเมตร ชุมชนที่ดำเนินการเก็บดัชนีคุณภาพสิ่งแวดล้อม ชุมชนพื้นที่อ่อนไหวพิเศษ เช่น ที่ตั้งสถานพยาบาล วัด และโรงเรียน เป็นต้น	- การสำรวจสภาพเศรษฐกิจสังคม และความคิดเห็นของประชาชน ผู้นำชุมชน ผู้นำท้องถิ่น หน่วยงานราชการ หน่วยงานที่เกี่ยวข้อง และสถานประกอบการใกล้เคียงในรัศมี 5 กิโลเมตร พร้อมทั้งสภาพการเปลี่ยนแปลงที่เกิดขึ้น ปัญหา ความต้องการระดับครัวเรือน และระดับชุมชน รวมถึงสำรวจดัชนีความพึงพอใจของชุมชน (Community Satisfaction Index) ทั้งนี้การสุ่มตัวอย่างให้เป็นไปตามหลักวิชาการและสถิติ พร้อมทั้งเสนอแผนที่กระจายตัวการเก็บข้อมูล	- ปีละ 1 ครั้ง	-
	- ชุมชนในพื้นที่ศึกษา 5 กิโลเมตร	- รวบรวมข้อร้องเรียน วิธีการแก้ไขปัญหา พร้อมการติดตามการแก้ไขปัญหาข้อร้องเรียนจากชุมชนและภายในพื้นที่โครงการ รวมทั้งแนวทางการป้องกันการเกิดซ้ำ	- ปีละ 1 ครั้ง	-
10. สาธารณสุข	- โรงพยาบาลส่งเสริมสุขภาพตำบลบ่อวิน	- รวบรวมข้อมูลสถิติผู้ป่วยตามกลุ่มสาเหตุโรคจากหน่วยงานสาธารณสุขที่เกี่ยวข้องเพื่อเป็นหลักฐานของแนวโน้มการเกิดโรคของผู้ป่วยที่เข้ารับการรักษาในโรงพยาบาลส่งเสริมสุขภาพตำบลบ่อวิน	- ปีละ 1 ครั้ง	-

**ตารางที่ 1.16-2 แผนการดำเนินการติดตามตรวจสอบผลกระทบสิ่งแวดล้อม โครงการโรงงานหลอมและหล่ออะลูมิเนียม
บริษัท นิคเคอ เอ็มซี อลูมิเนียม (ประเทศไทย) จำกัด (ระยะดำเนินการ)**

รายการที่ตรวจวัด	สถานที่ตรวจวัด	ความถี่	ปี 2564											
			ม.ค.	ก.พ.	มี.ค.	เม.ย.	พ.ค.	มิ.ย.	ก.ค.	ส.ค.	ก.ย.	ต.ค.	พ.ย.	ธ.ค.
1. คุณภาพอากาศ														
1.1 คุณภาพอากาศในบรรยากาศ	<ul style="list-style-type: none"> - ตรวจวัดจำนวน 2 สถานี • ชุมชนบ้านสวนฝืน (A1) • หมู่บ้านอัลลายน พาร์ค 1 (A2) 	<ul style="list-style-type: none"> - ตรวจวัดปีละ 2 ครั้ง ครั้งละ 7 วันต่อเนื่องกัน ครั้งที่ 1 ในช่วงเดือนพฤศจิกายน-มกราคม ครั้งที่ 2 ในช่วงเดือนกุมภาพันธ์-กันยายน 												
1.2 คุณภาพอากาศจากแหล่งกำเนิด	<ul style="list-style-type: none"> - ปล่อง DC No.1 : Furnace 1 (S1) - ปล่อง DC No.2 : MRM (S2) - ปล่อง DC No.3 : Furnace 2-3 (S3)** - ปล่อง Dryer (S4) 	<ul style="list-style-type: none"> - ตรวจวัดปีละ 2 ครั้ง ในช่วงดำเนินการผลิตและเป็นช่วงเดียวกับที่ทำการตรวจวัดคุณภาพอากาศในบรรยากาศ 												
	<ul style="list-style-type: none"> - ปาก Hood เตาหลอม 1-3 และเตาอุ่น 	<ul style="list-style-type: none"> - ตรวจวัดปีละ 2 ครั้ง ในช่วงเดียวกันกับการตรวจวัดคุณภาพอากาศจากปล่องระบาย 												
2. ระดับเสียงทั่วไป	<ul style="list-style-type: none"> - ตรวจวัดจำนวน 4 สถานี • กึ่งกลางริมรั้ว 4 ด้าน (N1-N4) 	<ul style="list-style-type: none"> - ตรวจวัดปีละ 2 ครั้ง ครั้งละ 7 วันต่อเนื่องกัน ช่วงเดียวกันกับการตรวจวัดคุณภาพอากาศในบรรยากาศ 												
	<ul style="list-style-type: none"> - ตรวจวัดจำนวน 1 สถานี • ชุมชนที่อยู่ใกล้ เช่น ชุมชนหมู่บ้านสวนฝืน (N5) 	<ul style="list-style-type: none"> - ตรวจวัดปีละ 1 ครั้ง (7 วันต่อเนื่อง) ครอบคลุมวันทำงานและวันหยุด ตลอดระยะดำเนินการ 												

1-26

ตารางที่ 1.16-2 (ต่อ)

รายการที่ตรวจวัด	สถานที่ที่ตรวจวัด	ความถี่	ปี 2564											
			ม.ค.	ก.พ.	มี.ค.	เม.ย.	พ.ค.	มิ.ย.	ก.ค.	ส.ค.	ก.ย.	ต.ค.	พ.ย.	ธ.ค.
3. คุณภาพน้ำทิ้ง	- บ่อพักน้ำทิ้งสุดท้าย (Holding Tank)	- ตรวจวัดเดือนละ 1 ครั้ง												
	- บ่อน้ำผิวน้ำฝน	- ตรวจวัดปีละ 2 ครั้ง												
	- บ่อสังเกตการณ์ จำนวน 3 จุด • เนื้อที่ศทางการไหล 1 จุด • เนื้อที่ศทางการไหล 2 จุด	- ตรวจวัดปีละ 1 ครั้ง												
4. ปริมาณการใช้น้ำ	- ภายในพื้นที่โครงการ	- ตลอดช่วงดำเนินการ และจัดทำรายงานสรุปผลปีละ 1 ครั้ง												
5. ไฟฟ้า	- ภายในพื้นที่โครงการ	- ตลอดช่วงดำเนินการ และจัดทำรายงานสรุปผลปีละ 1 ครั้ง												
6. สิ่งปลูกสร้างและวัสดุที่ไม่ใช้แล้ว	- ภายในพื้นที่โครงการ	- ตลอดช่วงดำเนินการ และจัดทำรายงานสรุปผลปีละ 1 ครั้ง												
7. สาธารณสุข	- สถิติการเจ็บป่วยของพนักงาน	- ก่อนเข้าทำงาน และปีละ 1 ครั้ง												
8. อาชีวอนามัยและความปลอดภัย														
8.1 การตรวจสอบสุขภาพของพนักงาน	- พนักงานใหม่และพนักงานประจำ	- พนักงานใหม่ก่อนทำงาน และพนักงานประจำ												

ตารางที่ 1.16-2 (ต่อ)

รายการที่ตรวจวัด	สถานที่ตรวจวัด	ความถี่	ปี 2564											
			ม.ค.	ก.พ.	มี.ค.	เม.ย.	พ.ค.	มิ.ย.	ก.ค.	ส.ค.	ก.ย.	ต.ค.	พ.ย.	ธ.ค.
8. อาชีวอนามัยและความปลอดภัย 8.2 คุณภาพอากาศในการทำงาน	<ul style="list-style-type: none"> บริเวณที่ตรวจวัด ได้แก่ อาคารผลิต 1 <ul style="list-style-type: none"> บริเวณเตาหลอม 25 ตัน และอุ่น 30 ตัน (WP1) บริเวณเตาหลอมพร้อมอุ่น 25 ตัน (WP2) อาคารผลิต 3 <ul style="list-style-type: none"> บริเวณเตาหลอมพร้อมอุ่น 25 ตัน (WP5)* อาคารผลิต 1 <ul style="list-style-type: none"> บริเวณเครื่องแยกตะกั่ว (WP4) บริเวณเทห์หล่ออะลูมิเนียมแท่ง (WP3) อาคารผลิต 1 <ul style="list-style-type: none"> บริเวณเทห์หล่ออะลูมิเนียมแท่ง (WP6)* บริเวณเครื่องอบชิ้นลึง (WP7)* 	- ตรวจวัดปีละ 2 ครั้ง ในช่วงที่มีการปฏิบัติงาน												

ตารางที่ 1.16-2 (ต่อ)

รายการที่ตรวจวัด	สถานที่ตรวจวัด	ความถี่	ปี 2564											
			ม.ค.	ก.พ.	มี.ค.	เม.ย.	พ.ค.	มิ.ย.	ก.ค.	ส.ค.	ก.ย.	ต.ค.	พ.ย.	ธ.ค.
8. อาชีวอนามัยและความปลอดภัย (ต่อ) 8.3 ระดับเสี่ยงในการทำงาน	<ul style="list-style-type: none"> - บริเวณที่ตรวจวัด ได้แก่ อาคารผลิต 1 <ul style="list-style-type: none"> • บริเวณเตาหลอม 25 ตัน และอุ่น 30 ตัน (N1) • บริเวณเตาหลอมพร้อมอุ่น 25 ตัน (N2)* • บริเวณพื้นที่เทหล่ออะลูมิเนียม (N3) อาคารผลิต 2 <ul style="list-style-type: none"> • คัดแยกอะลูมิเนียมขนาด 100 กรัม (N4) อาคารผลิต 3 <ul style="list-style-type: none"> • บริเวณเตาหลอมพร้อมอุ่น 25 ตัน (N5)* 	- ตรวจวัดปีละ 2 ครั้ง ในช่วงที่มีการปฏิบัติงาน												

ตารางที่ 1.16-2 (ต่อ)

รายการที่ตรวจวัด	สถานที่ตรวจวัด	ความถี่	ปี 2564											
			ม.ค.	ก.พ.	มี.ค.	เม.ย.	พ.ค.	มิ.ย.	ก.ค.	ส.ค.	ก.ย.	ต.ค.	พ.ย.	ธ.ค.
8. อาชีวอนามัยและความปลอดภัย (ต่อ)														
8.4 ระดับความร้อนในการทำงาน	- บริเวณที่ตรวจวัด ได้แก่ อาคารผลิต 1 <ul style="list-style-type: none"> • บริเวณเตาหลอม 25 ตัน และอุ่น 30 ตัน (WP1) • บริเวณเตาหลอมพร้อมอุ่น 25 ตัน (WP2)* • บริเวณเทหล่อแท่งอะลูมิเนียมแท่ง (WP3) • บริเวณเครื่องแยกตะกั่ว (WP4) อาคารผลิต 3 <ul style="list-style-type: none"> • บริเวณเตาหลอมพร้อมอุ่น 25 ตัน (WP5)* • บริเวณเทหล่อแท่งอะลูมิเนียมแท่ง (WP6)* 	- ตรวจวัดปีละ 2 ครั้ง ในช่วงที่มีการปฏิบัติงาน												

ตารางที่ 1.16-2 (ต่อ)

รายการที่ตรวจวัด	สถานที่ตรวจวัด	ความถี่	ปี 2564											
			ม.ค.	ก.พ.	มี.ค.	เม.ย.	พ.ค.	มิ.ย.	ก.ค.	ส.ค.	ก.ย.	ต.ค.	พ.ย.	ธ.ค.
8. อาชีวอนามัยและ ความปลอดภัย (ต่อ)														
8.5 การบันทึก อุบัติเหตุ	- ภายในพื้นที่โครงการ	- เมื่อเกิดอุบัติเหตุตลอดระยะเวลาการ ดำเนินการและจำทำเล่มรายงานสรุป ปีละ 1 ครั้ง												
8.6 การฝึกอบรมและ ซ้อมแผน ลูกเงิน	- ภายในพื้นที่โครงการ	- เมื่อเกิดอุบัติเหตุตลอดระยะเวลาการ ดำเนินการและจำทำเล่มรายงานสรุป ปีละ 1 ครั้ง												
9. สังคม-เศรษฐกิจ	- ชุมชนในพื้นที่รอบโครงการ ผู้นำ ชุมชน ผู้นำ ท้องถิ่น หน่วยงาน ราชการ หน่วยงานที่เกี่ยวข้อง และ สถานประกอบการใกล้เคียงทั้งใน รัศมี 5 กิโลเมตร ชุมชนที่ ดำเนินการเก็บดัชนีคุณภาพ สิ่งแวดล้อม ชุมชนพื้นที่อ่อนไหว พิเศษ เช่น ที่ตั้งสถานพยาบาล วัด และโรงเรียน เป็นต้น - ชุมชนในพื้นที่ศึกษา 5 กิโลเมตร	- ปีละ 1 ครั้ง												


ตารางที่ 1.16-2 (ต่อ)


รายการที่ตรวจวัด	สถานที่ตรวจวัด	ความถี่	ปี 2564											
			ม.ค.	ก.พ.	มี.ค.	เม.ย.	พ.ค.	มิ.ย.	ก.ค.	ส.ค.	ก.ย.	ต.ค.	พ.ย.	ธ.ค.
10. สาธารณสุข	- รวบรวมข้อมูลสถิติผู้ป่วยตามกลุ่ม สาเหตุโรคจากหน่วยงาน สาธารณสุขที่เกี่ยวข้อง	- ปีละ 1 ครั้ง												

หมายเหตุ

* ในช่วงเดือนมกราคม-มิถุนายน 2564 ยังไม่มีการผลิต

** ในช่วงเดือนมกราคม-มิถุนายน 2564 ยังไม่มีการติดตั้ง

:  แผนการดำเนินการตามมาตรการฯ กำหนด (Measure Plan)

:  แผนการดำเนินการตามที่โครงการกำหนดเพิ่มเติม (Project Plan)